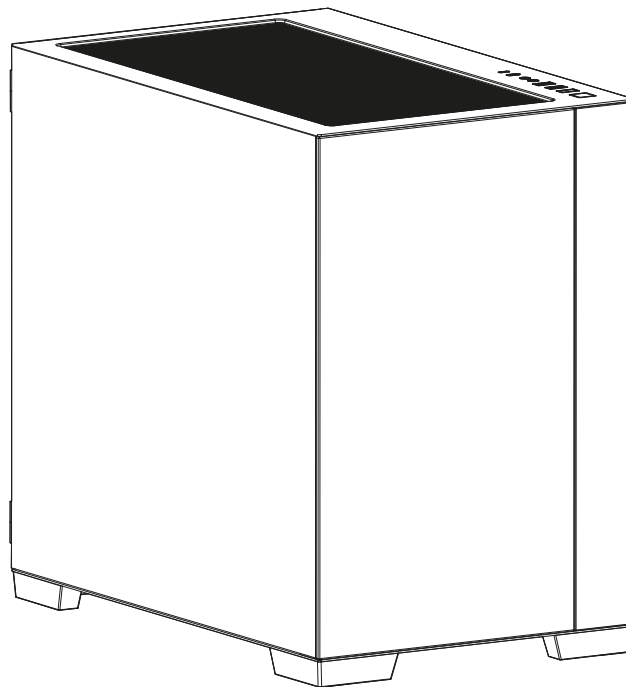




ARTEMIS A711G

ATX CASE

- Tempered glass on front and side panel
- Space for 420 mm graphics card
- Support for 10 fans
- Dual chamber design
- Magnetic dust filter



OHJEKIRJA | BRUKSANVISNING | USER MANUAL | BRUGSANVISNING | GEBRAUCHSANLEITUNG

SUOMI | SISÄLTÖ

Turvallisuus	4
Tekniset tiedot	6
Tuulettimien ja jäähdyttimien asentaminen	7
Kiintolevyjen (HDD ja SSD) ja emolevyn asentaminen	12
Etupaneelin liitäntöjen kytkeminen	14

SVENSKA | INNEHÅLL

Säkerhet	16
Teknisk information	18
Installation av fläktar och kylare	19
Installation av hårddiskar (HDD och SSD) och moderkort	24
Anslutning av gränssnitt på frontpanelen	26

ENGLISH | CONTENTS

Safety	28
Technical information	30
Fan and cooler installation	31
Hard disk (HDD and SSD) and motherboard installation	36
Front panel interface connections	38

DANSK | INDHOLD

Sikkerhed	40
Tekniske specifikationer	42
Installation af blæserne og køleren	43
Installation af drev (HDD og SSD) og bundkort	48
Tilslutning af stikkene på frontpanelet	50

DEUTSCH | INHALT

Sicherheit	52
Technische Daten	54
Lüfter und Kühler installieren	55
Festplatten (HDD und SSD) und Hauptplatine installieren	60
Anschlüsse des Frontpanels verbinden	62



Turvallisuus

- Lue ohjeet ennen käyttöä ja säilytä ohjeet turvallisessa paikassa tulevaa tarvetta varten.
- Lue myös komponenttien asennusohjeet ja varmista, että asennat komponentit koteloon oikein päin. Vääränlainen asennus voi aiheuttaa laite- ja henkilövahinkoja.
- Käsittele koteloa varoen, jotta sen terävät reunat eivät vahingoittaisi henkilöitä tai omaisuutta.
- Kokoa tietokone tukevalla pöydällä. Käytä antistaattisia hanskoja ja maadoitusranneketta, jotta ehkäiset laite- ja henkilövahinkoja. Älä seiso matolla kokoamisen aikana.
- Pidä komponentit niiden antistaattisissa pusseissa siihen asti, kunnes asennat ne paikoilleen.
- Käsittele komponentteja varovasti ja kosketa ainoastaan niiden reunoja. Älä kosketa komponenttien sähköisiä osia, piirilevyä tai kontaktipintoja.
- Sammuta tietokone ja irrota virtajohto pistorasiasta ennen kuin teet muutoksia tietokoneen kokoonpanoon.
- Älä altista koteloa tai komponentteja iskuille, nesteille, kosteudelle, äärimmäisille lämpötiloille tai suoralle auringonvalolle.
- Älä peitä laitetta.
- Aseta laite tasaiselle ja vakaalle alustalle, jossa se ei aiheuta kompastumisvaaraa tai joudu pöristykseen.
- Laitetta voivat käyttää myös yli 8-vuotiaat lapset ja henkilöt, joiden fyysinen tai henkinen toi-

mintakyky on rajoittunut tai joilla ei ole kokemusta tai tietoa laitteen käytöstä, jos heitä on neuvottu laitteen turvallisesta käytöstä tai tarjolla on turvallisen käytön edellyttämä valvonta ja jos he ymmärtävät laitteeseen liittyvät vaarat. Lasten ei pidä leikkiä laitteella. Lasten ei saa antaa puhdistaa tai huoltaa laitetta ilman valvontaa.

- Puhdista kotelo kuivalla, antistaattisella liinalla ja paineilmalla.
- Säilytä laitetta huoneenlämmössä kuivissa sisätiloissa.
- Laitetta tai sen oheistarvikkeita ei saa hävittää normaalin talousjätteen seassa sen elinkaaren päätyttyä. Toimita laite kierrätettäväksi jälleenmyyjälle tai paikalliselle kierrätyksestä vastaavalle jätteenkäsittelylaitokselle. Lisätietoja saat jälleenmyyjältäsi tai jätehuoltoyritykseltäsi.



Tekniset tiedot

Malli	Blackstorm Artemis A711G ATX	
Tyyppi	ATX Mid Tower	
Paikat	5,25 "	0
	3,5 "	3
	2,5 "	2
Emolevytuki	ATX, Micro-ATX, Mini-ITX	
Laajennuspaikat	7	
Virtalähdetuki	ATX	
Proessorijäähdyttimen maks. korkeus	160 mm	
Näytönohjaimen maks. pituus	420 mm	
Virtalähteen maks. syvyys	230 mm	
Kaapelinhallintatila	95 mm	
Materiaali	Muovi, teräs, 4 mm karkaistua lasia	
Mitat	440 × 285 × 410 mm	
Paino	7,2 kg	

Tuulettimien ja jäähdyttimen asentaminen

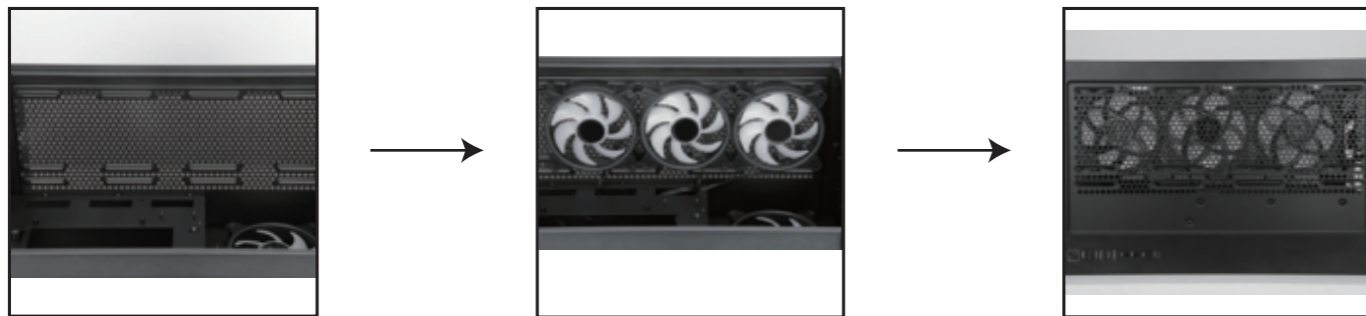
Alla olevassa taulukossa esitetään tuulettimien ja jäähdyttimen asennuspaikat, tuulettimien enimmäismäärät ja -koot sekä jäähdyttimen koot. Tuulettimet ja jäähdytint eivät sisälly pakkaukseen. Hanki koteloon sopivan kokoiset tuulettimet ja jäähdytint ja asenna ne tässä ohjekirjassa annettujen ohjeiden mukaisesti.

- **Huom!** Huomioi, että tuulettimien pitää johtaa lämmin ilma ulos kotelosta. Asenna tuulettimet siten, että niiden ilma virtaa ulospäin.

Asennuspaikka	Tuuletinten määrä ja koko (mm)	Jäähdyttimen koko (mm)
Katossa	3 × 120 / 2 × 140	240 / 360 (paksuus < 52)
Takana	1 × 120	120 (paksuus < 52)
Sivussa	3 × 120	240 / 360 (paksuus < 52)
Pohjassa	3 × 120 / 2 × 140	240 / 360 (paksuus < 52)

TUULETTIMIEN ASENTAMINEN KATTOON

Asenna enintään kolme tuuletinta (120 mm) tai kaksi tuuletinta (140 mm) kotelon kattoon ja kiristä ne paikoilleen ruuveilla.



TUULETTIMIEN ASENTAMINEN TAAKSE

Asenna enintään yksi tuuletin (120 mm) kotelon taakse ja kiristä se paikalleen ruuveilla.



TUULETTIMIEN ASENTAMINEN SIVULLE

Asenna enintään kolme tuuletinta (120 mm) kotelon oikealle sivulle ja kiristä ne paikoilleen ruuveilla.



TUULETTIMIEN ASENTAMINEN POHJAAN

Asenna enintään kolme tuuletinta (120 mm) tai kaksi tuuletinta (140 mm) kotelon pohjaan ja kiristä ne paikoilleen ruuveilla.

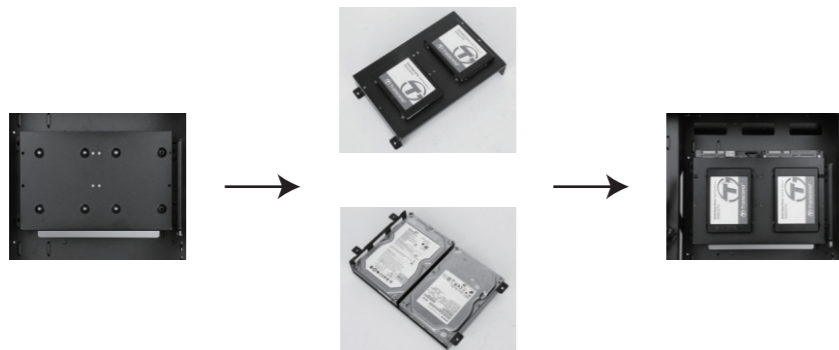


Kiintolevyjen (HDD ja SSD) ja emolevyn asentaminen

HDD- JA SSD-LEVYJEN ASENTAMINEN KISKOON

Voit asentaa kotelon kiskoon joko kaksi 3,5 ” HDD- tai kaksi 2,5 ” SSD-levyä:

1. Avaa kotelon sivupaneeli.
2. Irrota kiskon kiinnitysruuvit (4 kpl) ja irrota kisko kotelosta.
3. Kiinnitä SSD-levyt kiskon yläpuolelle tai HDD-levyt kiskon alapuolelle.
4. Kiinnitä kisko takaisin paikalleen kiinnitysruuveilla (4 kpl).



SSD-LEVYN ASENTAMINEN KOTELON TAAKSE

Voit asentaa kotelon kiskon viereen yhden 2,5 ” SSD-levyn. Asenna levy paikalleen levyjen liitäntöjen asennussuunnan mukaisesti ja kiinnitä se paikalleen ruuveilla.



EMOLEVYN ASENTAMINEN

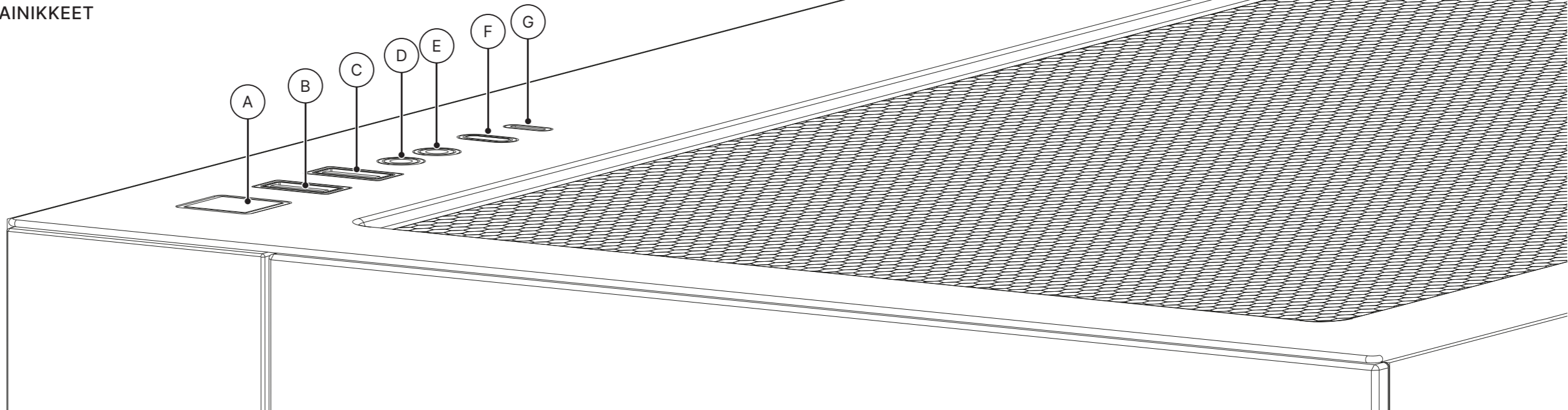
1. Asenna emolevyn liitäntäpaneeli aukkoon kotelon takaosassa ja paina se paikalleen.
2. Aseta kotelo varovasti kyljelleen ja asenna emolevyn kannakeruuvit koteloon emolevyn tyypin perusteella (ATX, mATX tai mini-ITX) emolevyn ohjekirjassa annettujen ohjeiden mukaisesti.
3. Aseta emolevy varovasti koteloon ja kiinnitä se paikalleen ruuveilla.

Etupaneelin liitännöjen kytkeminen

1. Kytke kotelo USB-liitännöjen johdot emolevyn ohjeen mukaisesti.
2. Kytke kotelo audioliitännöjen johto emolevyyn.
3. Kytke etupaneelin liittimet (HDD LED, POWER LED ja POWER SW) emolevyn vastaaviin liitännöihin napaisuusmerkintöjen (+ ja -) mukaisesti.

ETUPANEELIN LIITÄNNÄT JA PAINIKKEET

- A. Virran merkkivalo
- B. LED/Reset
- C. Mikrofoni
- D. Kuuloke
- E. USB-A 3.0
- F. USB-A 3.0
- G. Virtapainike



Säkerhet

SE

- Läs instruktionerna före användning och förvara dem på ett säkert ställe för kommande behov.
- Läs även monteringsinstruktionerna för komponenterna och se till att du installerar dem på rätt sätt i chassit. Felaktig installation kan orsaka skador på apparaten och personer.
- Hantera chassit försiktigt så att dess skarpa kanter inte orsakar skador på personer eller egendom.
- Montera datorn på ett stabilt skrivbord. Använd antistatiska handskar och ett jordningsarmband för att förhindra skador på apparaten och personer. Stå inte på en matta när du monterar datorn.
- Ta inte bort komponenterna från deras antistatiska påsar tills du monterar dem på plats.
- Hantera komponenterna försiktigt och rör bara deras kanter. Rör inte de elektroniska delarna av komponenterna, kretskortet eller kontaktytorna.
- Stäng av datorn och koppla bort strömkabeln innan du ändrar på datorns konfiguration.
- Utsätt inte chassit eller komponenterna för stötar, vätskor, fukt, extrema temperaturer eller direkt solljus.
- Täck inte över apparaten.
- Placera apparaten på en plan och stabil yta där den inte orsakar snubbelrisk eller kommer i kläm.

SE

- Denna apparat kan användas av barn över 8 år och personer med nedsatta fysiska, sensoriska eller mentala förmågor eller bristande erfarenhet och kunskap om de hålls under uppsyn eller har getts instruktioner angående säker användning av apparaten och förstår de involverade farorna. Barn får inte leka med apparaten. Barn får inte rengöra eller underhålla apparaten utan uppsyn.
- Rengör chassit med en torr, antistatisk duk och tryckluft.
- Förvara apparaten endast i rumstemperatur i torra inomhusmiljöer.
- Apparaten får inte kasseras med hushållsavfall, utan bör levereras till en avfallssorteringsstation som kan behandla elektroniskt avfall eller till en elektronikhandel för återvinning. Du får mera information av din återförsäljare eller ditt lokala avfallshanteringsbolag.



Teknisk information

SE

Modell	Blackstorm Artemis A711G ATX	
Typ	ATX Mid Tower	
Platser	5,25 "	0
	3,5 "	3
	2,5 "	2
Stöd för moderkort	ATX, Micro-ATX, Mini-ITX	
Expansionsplatser	7	
Stöd för strömförsörjning	ATX	
Maximal höjd på processorkylaren	160 mm	
Maximal längd på grafikkortet	420 mm	
Maximal djup för strömförsörjning	230 mm	
Kabelhanteringsutrymme	95 mm	
Material	Plast, stål, 4 mm härdat glas	
Mått	440 × 285 × 410 mm	
Vikt	7,2 kg	

Installation av fläktar och kylare

SE

Tabellen nedan visar fläktarnas och kylarens installationsplatsen, maximalt antal fläktar och deras storlekar samt kylarens storlekar. Fläktarna och kylaren medföljer inte chassit. Skaffa fläktar och kylare av rätt storlek för chassit och installera dem enligt anvisningarna i den här bruksanvisningen.

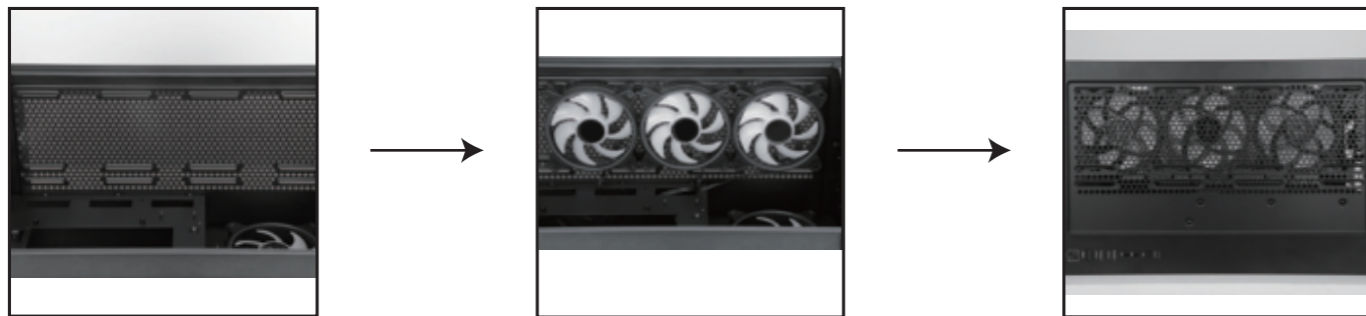
- **Obs!** Observera att fläktarna måste leda ut varm luft ur höljet. Montera fläktarna så att luften strömmar uppåt.

Installations- plats	Antal och storlek på fläktar (mm)	Storlek på kylare (mm)
På ovansidan	3 × 120 / 2 × 140	240 / 360 (djup < 52)
På baksidan	1 × 120	120 (djup < 52)
På sidan	3 × 120	240 / 360 (djup < 52)
På undersidan	3 × 120 / 2 × 140	240 / 360 (djup < 52)

INSTALLATION AV FLÄKTAR PÅ OVANSIDAN

SE

Montera upp till tre fläktar (120 mm) eller två fläktar (140 mm) på undersidan av chassit och dra åt dem med skruvar.



INSTALLATION AV FLÄKTAR PÅ BAKSIDAN

SE

Montera upp till en fläkt (120 mm) på baksidan av chassit och dra åt den med skruvar.



INSTALLATION AV FLÄKTAR PÅ SIDAN

SE

Montera upp till tre fläktar (120 mm) eller på den rätta sidan av chassit och dra åt dem med skruvar.



INSTALLATION AV FLÄKTAR PÅ UNDERSIDAN

SE

Montera upp till tre fläktar (120 mm) eller två fläktar (140 mm) på undersidan av chassit och dra åt dem med skruvar.



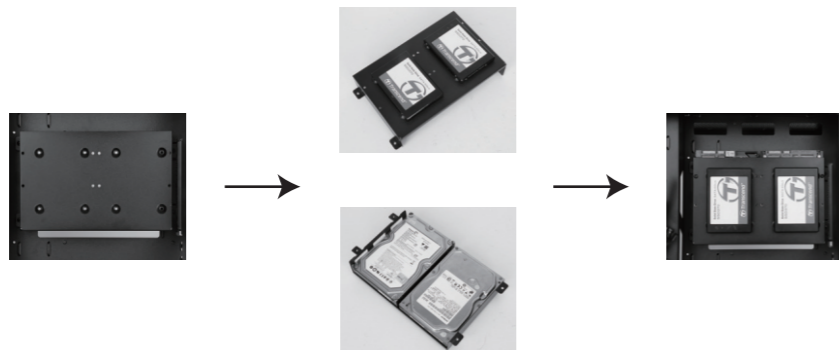
Installation av hårddiskar (HDD och SSD) och moderkort

SE

INSTALLATION AV HDD- OCH SSD-ENHETER PÅ SKENAN

Du kan installera antingen två 3,5" HDD- eller två 2,5" SSD-enheter på chassits skena:

1. Öppna chassits sidopanel.
2. Skruva loss skenans monteringskruvar (4 st) och ta bort skenan från chassit.
3. Installera SSD-enheter på skenan eller HDD-enheter under skenan.
4. Installera tillbaka skenan på plats med monteringskruvarna (4 st).



INSTALLATION AV EN SSD-ENHET BAKOM CHASSIT

SE

Du kan installera en 2,5" SSD-enhet bredvid skenan i chassit. Installera enheten enligt riktningen av panelanslutningarna och fäst den bredvid skenan med skruvar.



MONTERING AV MODERKORTET

1. Sätt in moderkortets anslutningspanel i facket på baksidan av höljet och tryck fast den.
2. Lägg försiktigt chassit på sidan och montera moderkortets monteringskruvar i chassit beroende på typ av moderkort (ATX, mATX eller mini-ITX), enligt anvisningarna i moderkortets bruksanvisning.
3. Sätt försiktigt in moderkortet i chassit och fäst det med skruvar.

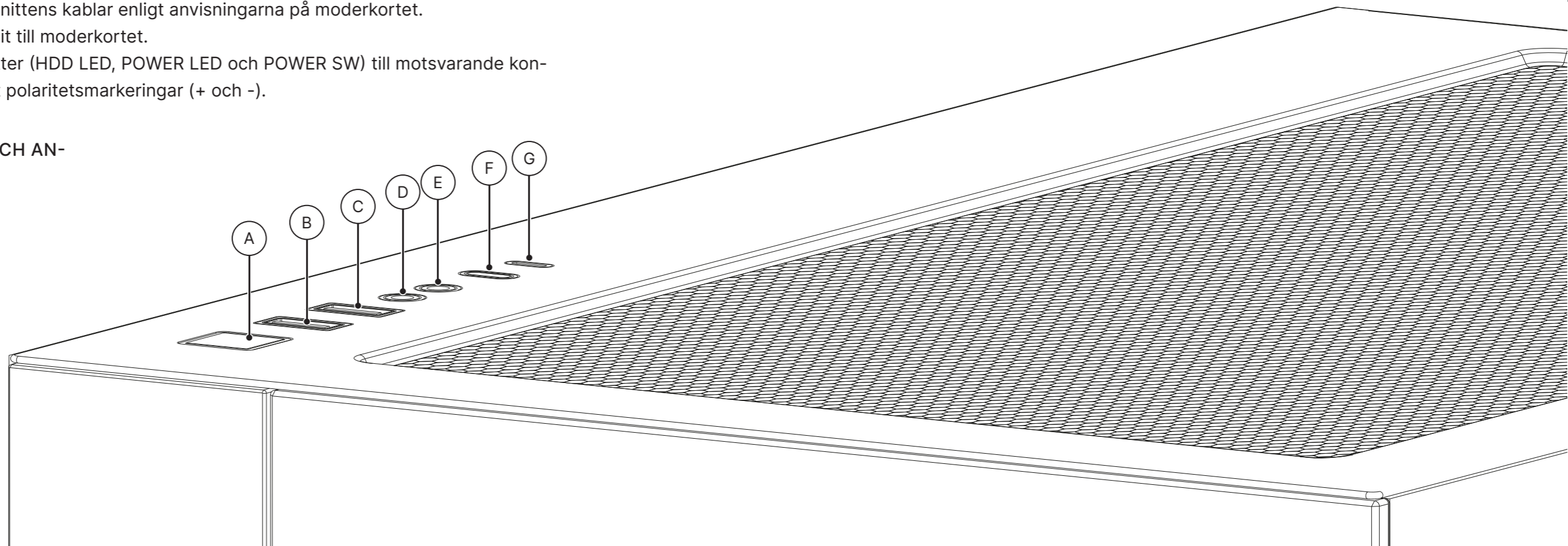
Anslutning av gränssnitt på frontpanelen

SE

1. Anslut kablarna USB-gränssnittens kablar enligt anvisningarna på moderkortet.
2. Anslut ljudkabeln från chassit till moderkortet.
3. Anslut frontpanelens kontakter (HDD LED, POWER LED och POWER SW) till motsvarande kontakter på moderkortet enligt polaritetsmarkeringar (+ och -).

FRONTPANELENS KNAPPAR OCH ANSLUTNINGAR

- A. Strömindikator
- B. LED/Reset
- C. Mikrofon
- D. Hörlur
- E. USB-A 3.0
- F. USB-A 3.0
- G. Strömknapp



Safety

- Read the instructions before use and keep them in a safe place for future reference.
- Also read the installing instructions for the components and make sure that you install them in the case facing the right way. Improper installation can damage the device and cause personal injury.
- Handle the case with care so that its sharp edges do not damage people or property.
- Assemble your computer on a stable table. Use anti-static gloves and a grounding wristband to avoid damage to the device and personal injury. Do not stand on a carpet when assembling the computer.
- Do not take out the components from their antistatic bags until you install them.
- Handle the components with care and only touch the edges. Do not touch the electrical parts of the components, the circuit board or the contact surfaces.
- Turn off the computer and unplug the power cord before making any changes to the computer configuration.
- Do not expose the case or components to shocks, liquids, moisture, extreme temperatures or direct sunlight.
- Do not cover the device.
- Place the device on a flat and stable surface where it will not cause tripping hazards or get

pinched.

- The appliance can also be used by children over 8 years old and persons with physical or mental limitations, or persons without experience or knowledge of how to use the appliance, provided they have been instructed on its safe use or are under appropriate supervision and understand the risks associated with it. Children should not play with the device. Children should not clean or maintain the appliance without supervision.
- Clean the housing with a dry, antistatic cloth and compressed air.
- Store the device only in dry indoor environments at room temperature.
- The appliance or its accessories must not be disposed of with regular household waste at the end of their life cycle. Take the device for recycling to the retailer or a local waste disposal facility responsible for recycling. For more information, contact your retailer or waste management company.



Technical information

Model	Blackstorm Artemis A711G ATX	
Type	ATX Mid-Tower	
Locations	5.25 "	0
	3.5 "	3
	2.5 "	2
Motherboard support	ATX, Micro-ATX, Mini-ITX	
Expansion slots	7	
Power supply support	ATX	
Maximum height of the processor cooling unit	160 mm	
Max. length of graphics card	420 mm	
Max. depth of power supply	230 mm	
Cable management space	95 mm	
Material	Plastic, 4 mm hardened glass	
Measurements	440 × 285 × 410 mm	
Weight	7,2 kg	

Fan and cooler installation

The table below shows the fan and cooler installation locations, maximum fan numbers and sizes, and cooler sizes. No cooler or fans is included in the package. Install right size fans and cooler according to the instructions given in this user manual.

- **Note!** Note that the fans must direct warm air out of the case. Install the fans so that the air flows outwards.

Location	Number and size of fans (mm)	Cooler size (mm)
Top	3 × 120 / 2 × 140	240 / 360 (depth < 52)
Back	1 × 120	120 (depth < 52)
Side	3 × 120	240 / 360 (depth < 52)
Bottom	3 × 120 / 2 × 140	240 / 360 (depth < 52)

FAN INSTALLATION ON TOP

EN Install up to three fans (120 mm) or two fans (140 mm) on top of the case and fasten them with screws.



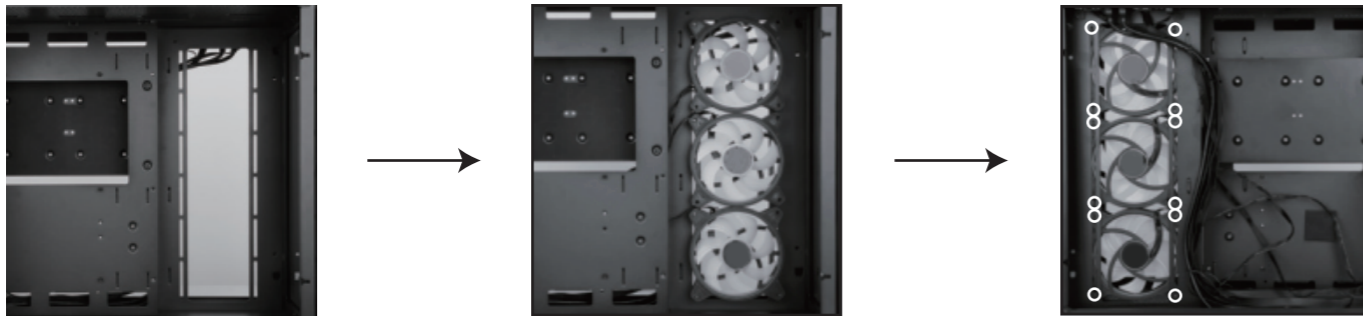
FAN INSTALLATION ON THE BACK

EN Install up to one fan (120 mm) on the back of the case and tighten it with screws.



FAN INSTALLATION ON THE SIDE

Install up to three fans (120 mm) on the right side of the case and fasten them with screws.



FAN INSTALLATION ON THE BOTTOM

Install up to three fans (120 mm) or two fans (140 mm) on top of the case and fasten them with screws.

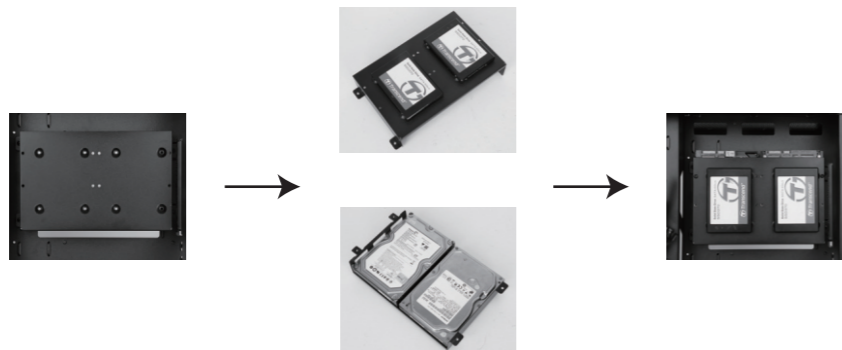


Hard disk (HDD and SSD) and motherboard installation

HDDS AND SSDS ON THE RAIL

You can install either two 3.5" HDDs or two 2.5" SSDs on the case rail:

1. Open the case side panel.
2. Unscrew the rail mounting screws (4 pcs) and remove the rail from the case.
3. Mount SSDs above the rail or HDDs below the rail.
4. Install the rail back in place with the mounting screws (4 pcs).



SSD ON THE BACK OF THE CASE

Install one 2.5" SSD on the back of the case next to the rail. Install the SSD according to the direction of the SSD connections and fasten it in place with screws.



MOTHERBOARD INSTALLATION

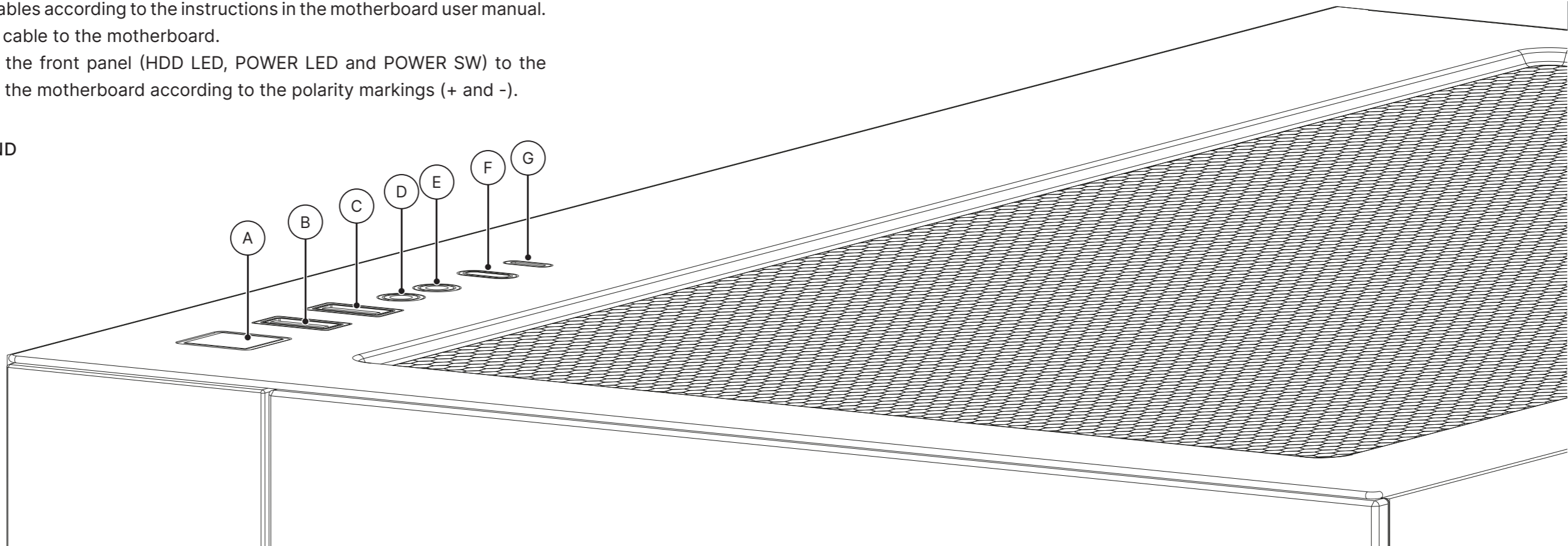
1. Insert the motherboard connector panel into the slot at the back of the case and press it into place.
2. Carefully place the case on its side and install the motherboard mounting screws into the case according to the motherboard type (ATX, mATX or mini-ITX), following the instructions in the motherboard user manual.
3. Carefully insert the motherboard into the case and fasten it in place with screws.

Front panel interface connections

1. Connect the USB interface cables according to the instructions in the motherboard user manual.
2. Connect the audio interface cable to the motherboard.
3. Connect the connectors on the front panel (HDD LED, POWER LED and POWER SW) to the corresponding interfaces on the motherboard according to the polarity markings (+ and -).

FRONT PANEL INTERFACES AND BUTTONS

- A. Power indicator light
- B. LED/Reset
- C. Microphone
- D. Headphone
- E. USB-A 3.0
- F. USB-A 3.0
- G. Power button



Sikkerhed

- Læs instruktionerne før brug, og opbevar dem på et sikkert sted til fremtidig reference.
- Læs også installationsinstruktionerne til komponenterne og sørg for at installere dem i kabinet-
tet i den rigtige retning. Forkert installation kan beskadige enheden og personer.
- Håndter kabinettet forsigtigt for at forhindre, at dets skarpe kanter beskadiger personer eller
ejendom.
- Montere computeren på et stabilt bord. Brug antistatiske handsker og et jordforbindelsesarm-
bånd for at undgå at beskadige enheden og personer. Stå ikke på et gulvtæppe, når du mon-
terer computeren.
- Tag ikke ud komponenterne af deres antistatiske poser, indtil du installerer dem.
- Håndter komponenterne forsigtigt og rør kun ved deres kanter. Rør ikke ved komponenternes
elektriske dele, printkort eller kontaktflader.
- Sluk for computeren, og tag strømkablet ud af stikkontakten, før du foretager ændringer i com-
puterens konfiguration.
- Udsæt ikke kabinettet eller komponenterne for stød, væsker, fugt, ekstreme temperaturer eller
direkte sollys.
- Enheden må ikke tildækkes.
- Placer enheden på en flad og stabil overflade, hvor det ikke udgør en snublefare eller klemmes.

- Enheden kan bruges af børn over 8 år og af personer med nedsatte fysiske, sensoriske eller
mentale evner eller manglende erfaring eller kendskab, hvis de overvåges eller er blevet instru-
eret i at bruge enheden på en sikker måde og forstår de farer, som kan forekomme. Børn må
ikke lege med enheden. Rengøring og vedligeholdelse må ikke udføres af børn, medmindre det
foregår under opsyn.
- Rengør kabinettet med en tør, antistatisk klud og trykluft.
- Opbevar enheden i tørre indendørsmiljøer ved stuetemperatur.
- Enheden eller dens tilbehør må ikke bortskaffes som almindeligt husholdningsaffald ved slut-
ningen af deres livscyklus. Aflever enheden til genbrug hos forhandleren eller et lokalt affalds-
håndteringsanlæg, der er ansvarlig for genbrug. For yderligere information, kontakt din for-
handler eller affaldshåndteringsvirksomhed.



Tekniske specifikationer

Model	Blackstorm Artemis A711G ATX	
Type	ATX Mid-Tower	
Pladser	5,25 "	0
	3,5 "	3
	2,5 "	2
Understøttelse af bundkort	ATX, Micro-ATX, Mini-ITX	
Udvidelsesområder	7	
Understøttelse af strømforsyning	ATX	
Maksimal højde på processorkøleren	160 mm	
Maksimal længde på grafikkortet	420 mm	
Maksimal dybde af strømforsyning	230 mm	
Kabelhåndteringsrum	95 mm	
Materiale	Plast, stål 4 mm hærdet glas	
Dimensioner	440 × 285 × 410 mm	
Vægt	7,2 kg	

Installation af blæserne og køleren

Tabellen nedenfor viser installationssteder for blæserne og køleren, maksimale antal af blæsere og deres størrelser, og kølerens størrelser. Blæserne og køleren følger ikke med kabinettet. Installer blæsere og køler af passende størrelse til kabinettet og installer dem i henhold til instruktionerne i denne brugsanvisning.

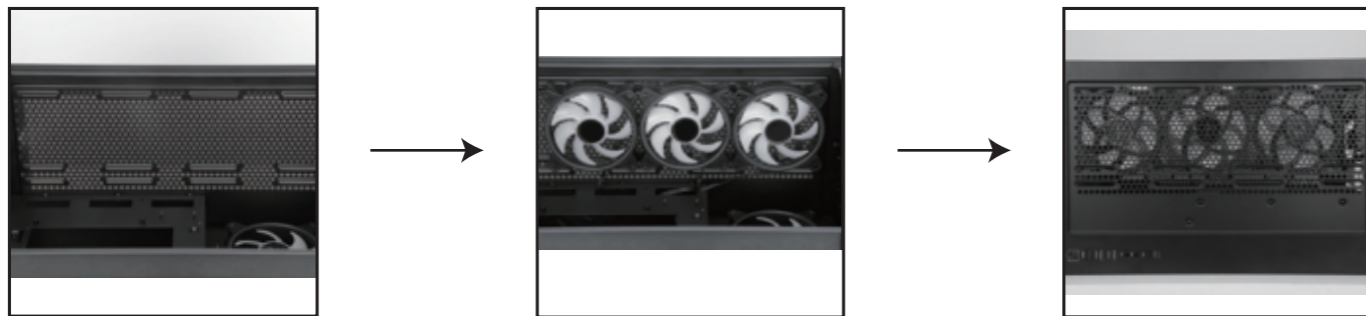
- **Bemærk!** Bemærk venligst, at blæserne skal lede varm luft ud af kabinettet. Installer ventilatorerne på en sådan måde, at luften i dem strømmer udad.

Installationssted	Antal og størrelse af blæsere (mm)	Kølerstørrelse (mm)
Toppen	3 × 120 / 2 × 140	240 / 360 (dybde < 52)
Bagside	1 × 120	120 (dybde < 52)
Side	3 × 120	240 / 360 (dybde < 52)
Bunden	3 × 120 / 2 × 140	240 / 360 (dybde < 52)

INSTALLATION AF BLÆSERE I TOPPEN

Installer op til tre blæsere (120 mm) eller to blæsere (140 mm) i toppen af kabinettet og fastgør dem på plads med skruer.

DA



INSTALLATION AF BLÆSERE PÅ BAGSIDEN

Installer op til en ventilator (120 mm) bag kabinettet, og fastgør den på plads med skruer.

DA



INSTALLATION AF BLÆSERE PÅ SIDEN

DA
Installer op til tre blæsere (120 mm) på den højre side af kabinettet og fastgør dem på plads med skruer.



INSTALLATION AF BLÆSERE I BUNDEN

DA
Installer op til tre blæsere (120 mm) eller to blæsere (140 mm) i bunden af kabinettet og fastgør dem på plads med skruer.

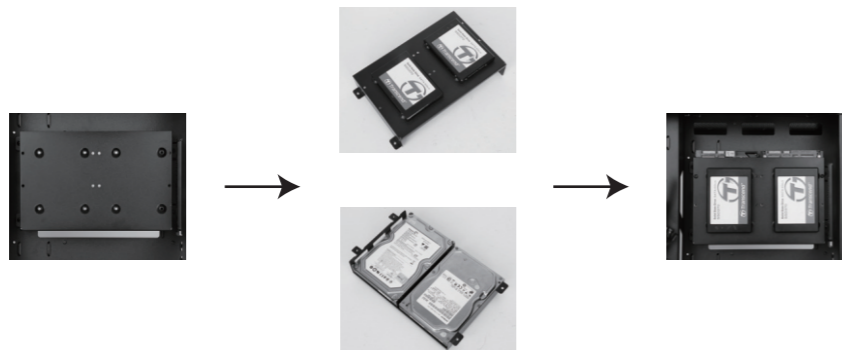


Installation af drev (HDD og SSD) og bundkort

INSTALLATION AF HDD- OG SSD-DREV PÅ SKINNEN

Du kan installere enten to 3,5" HDD- eller to 2,5" SSD-drev på skinnen af kabinettet:

1. Fjern sidepanelet af kabinettet.
2. Fjern fastgørelsesskruerne af skinnen (4 stykker), og fjern skinnen fra kabinettet.
3. Monter SSD-dreven over skinnen eller HDD-dreven under skinnen.
4. Fastgør skinnen på plads igen med fastgørelsesskruerne (4 stk.).



INSTALLATION AF ET SSD-DREV PÅ BAGSIDEN AF KABINETTET

Du kan installere et enkelt 2,5" SSD-drev ved siden af kabinettets skinne. Installer drevet på plads i henhold til installationsretningen for pladeforbindelserne, og fastgør det på plads med skruer.



INSTALLATION AF BATTERIET

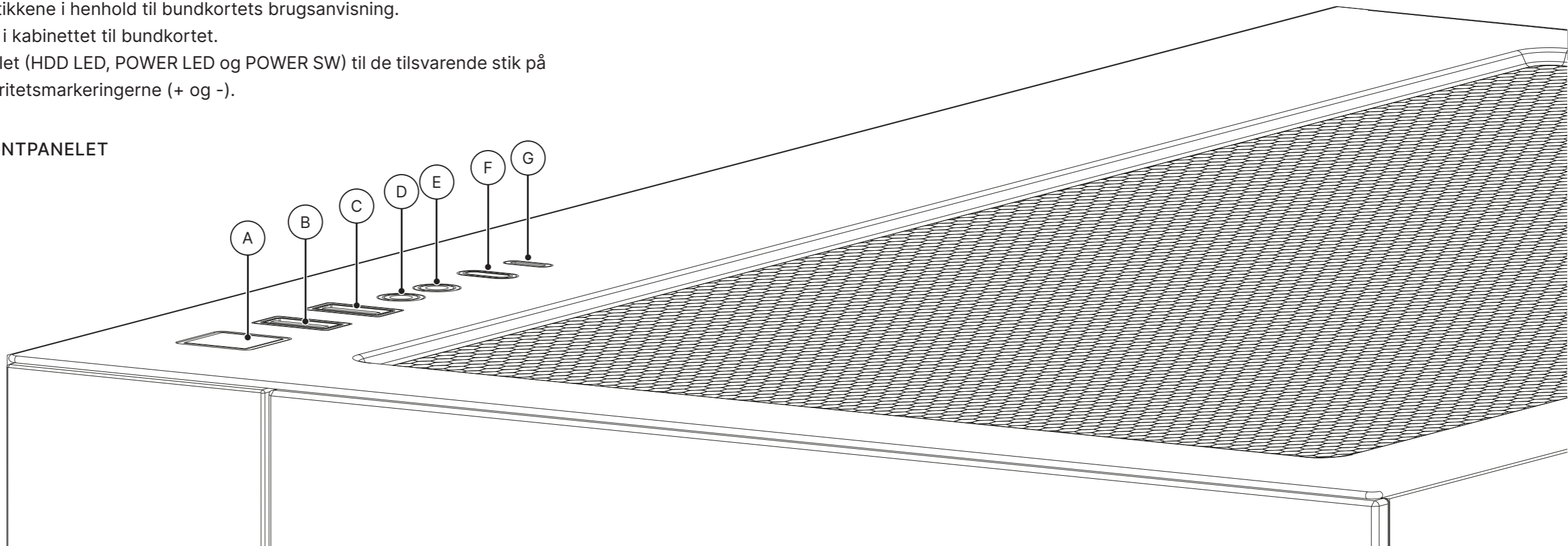
1. Installer forbindelsespanelet af bundkortet i åbningen på bagsiden af kabinettet, og tryk det på plads.
2. Placer forsigtigt kabinettet på siden, og installer bundkortbeslagets skruer i kabinettet baseret på bundkorttypen (ATX, mATX eller Mini-ITX) i henhold til instruktionerne i bundkortets brugsanvisning.
3. Indsæt forsigtigt bundkortet i kabinettet og fastgør det på plads med skruer.

Tilslutning af stikkene på frontpanelet

1. Tilslut ledningerne til USB-stikkene i henhold til bundkortets brugsanvisning.
2. Tilslut kablet fra lydstikkene i kabinettet til bundkortet.
3. Tilslut stikkene på frontpanelet (HDD LED, POWER LED og POWER SW) til de tilsvarende stik på bundkortet i henhold til polaritetsmarkeringerne (+ og -).

KNAPPER OG STIKKEN PÅ FRONTPANELET

- A. Strømindikatorlys
- B. LED/Reset
- C. Mikrofon
- D. Høretelefon
- E. USB 3.0
- F. USB 3.0
- G. Strømknop



Sicherheit

- Lesen Sie die Gebrauchsanleitung vor dem Gebrauch durch und bewahren Sie sie für spätere Verwendung an einem sicheren Ort auf.
- Lesen Sie auch die Installationsanweisungen der Komponenten und stellen Sie sicher, dass Sie die Komponenten sachgemäß in das Gehäuse installieren. Eine unsachgemäße Installation kann zu Schäden am Gerät und Personen führen.
- Behandeln Sie das Gehäuse vorsichtig, um zu vermeiden, dass die scharfen Kanten Verletzungen oder Schäden an Gegenständen verursachen.
- Bauen Sie den Computer auf einem stabilen Tisch zusammen. Tragen Sie antistatische Handschuhe und ein Erdungsarmband, um Schäden am Gerät und Personen zu vermeiden. Stehen Sie nicht auf einem Teppich, wenn Sie den Computer zusammenbauen.
- Entnehmen Sie nicht die Komponenten aus ihren antistatischen Beuteln, bis Sie sie installieren.
- Behandeln Sie die Komponenten vorsichtig und berühren Sie nur ihre Kanten. Berühren Sie nicht die elektronischen Teile, die Leiterplatte oder die Kontaktflächen der Komponenten
- Schalten Sie den Computer aus und trennen Sie das Stromkabel von der Steckdose, bevor Sie Änderungen an der Konfiguration des Computers vornehmen.
- Setzen Sie das Gehäuse oder die Komponenten keinen Stößen, Flüssigkeiten, Feuchtigkeit, extremen Temperaturen oder direktem Sonnenlicht aus.

- Decken Sie nicht das Gerät ab.
- Stellen Sie das Gerät auf eine auf eine flache, stabile Oberfläche, auf der es keine Stolpergefahr darstellt oder eingeklemmt wird.
- Das Gerät kann auch von Kindern ab 8 Jahren und Personen mit physischen oder geistigen Einschränkungen oder Mangel an Erfahrung und Kenntnis verwendet werden, wenn sie bei der Verwendung beaufsichtigt werden oder Anweisung zum sicheren Gebrauch des Geräts erhalten und die Gefahren verstanden haben. Kinder dürfen nicht mit dem Gerät spielen. Kinder dürfen nicht das Gerät reinigen oder warten, ohne dass ein:e Erwachsene:r sie beaufsichtigt.
- Reinigen Sie das Gehäuse mit einem trockenen, antistatischen Tuch und Druckluft.
- Bewahren Sie das Gerät bei Raumtemperatur in einem trockenen Innenraum auf.
- Das Gerät oder seine Zubehörteile dürfen am Ende ihres Lebenszyklus nicht mit dem normalen Haushaltsmüll entsorgt werden. Bringen Sie das Gerät zur Entsorgung zu einem Händler oder einer örtlichen Recyclingstelle. Weitere Informationen erhalten Sie bei Ihrem Händler oder Entsorgungsunternehmen.



Technische Daten

Modell	Blackstorm Artemis A711G ATX	
Typ	ATX Mid-Tower	
Plätze	5,25-Zoll	0
	3,5-Zoll	3
	2,5-Zoll	2
Hauptplatinenunterstützung	ATX, Micro-ATX, Mini-ITX	
Erweiterungsplätze	7	
Stromversorgungsunterstützung	ATX	
Max. Höhe des Prozessorkühlers	160 mm	
Max. Länge der Grafikkarte	420 mm	
Max. Tiefe der Stromversorgung	230 mm	
Raum des Kabelmanagements	95 mm	
Material	Kunststoff, Stahl, 4-mm-gehärtetes Glas	
Größe	440 × 285 × 410 mm	
Gewicht	7,2 kg	

Lüfter und Kühler installieren

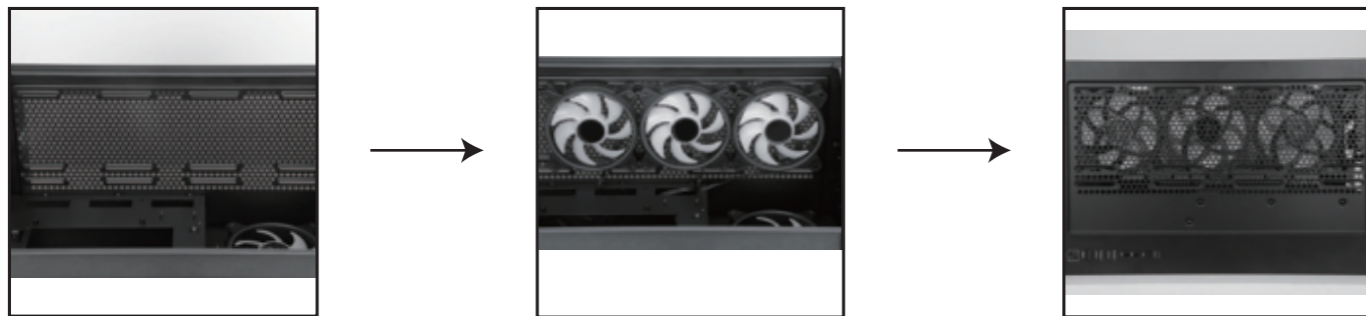
Die untenstehende Tabelle zeigt die Installationsorte der Lüfter und des Kühlers, die maximale Anzahl der Lüfter sowie die Größen des Lüfters. Lüfter und Kühler sind nicht enthalten. Kaufen Sie Lüfter und einen Kühler in der passenden Größe für das Gehäuse und installieren Sie sie gemäß den Anweisungen in dieser Gebrauchsanleitung.

- **Achtung!** Bitte beachten Sie, dass die Lüfter die warme Luft aus dem Gehäuse führen müssen. Installieren Sie die Ventilatoren so, dass ihre Luft nach außen strömt.

Installationsort	Anzahl und Größe der Ventilatoren (mm)	Kühlergröße (mm)
Oben	3 × 120 / 2 × 140	240 / 360 (Tiefe < 52)
Hinten	1 × 120	120 (Tiefe < 52)
An der Seite	3 × 120	240 / 360 (Tiefe < 52)
Unten	3 × 120 / 2 × 140	240 / 360 (Tiefe < 52)

LÜFTER NACH OBEN

Installieren Sie höchstens drei Lüfter (bei 120 mm) oder zwei Lüfter (bei 140 mm) nach oben und befestigen Sie sie mit Schrauben.



LÜFTER NACH HINTEN

Installieren Sie höchstens einen Lüfter (bei 120 mm) nach hinten und befestigen Sie ihn mit Schrauben.



LÜFTER AN DIE SEITE

Installieren Sie höchstens drei Lüfter (bei 120 mm) an die rechte Seite und befestigen Sie sie mit Schrauben.



LÜFTER NACH UNTEN

Installieren Sie höchstens drei Lüfter (bei 120 mm) oder zwei Lüfter (bei 140 mm) nach unten und befestigen Sie sie mit Schrauben.

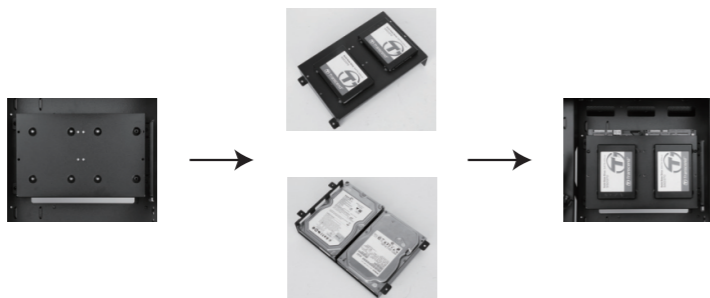


Festplatten (HDD und SSD) und Hauptplatine installieren

HDD- UND SSD-FESTPLATTEN AUF DIE SCHIENE INSTALLIEREN

Sie können entweder zwei 3,5-Zoll-HDD- oder zwei 2,5-Zoll-SSD-Festplatten auf die Schiene installieren:

1. Öffnen Sie das Seitenpanel des Gehäuses.
2. Entfernen Sie die Befestigungsschrauben der Schiene (4 St) und entfernen Sie die Schiene aus dem Gehäuse.
3. Verbinden Sie die SSD-Festplatten auf die Schiene oder HDD-Festplatten unter die Schiene.
4. Befestigen Sie die Schiene mit den Befestigungsschrauben (4 St) wieder an die Stelle.



SSD-FESTPLATTE NACH HINTEN INSTALLIEREN

Sie können eine 2,5-Zoll-Festplatte neben die Schiene installieren. Installieren Sie die Festplatte gemäß der Installationsrichtung der Anschlüsse der Festplatten und befestigen Sie sie mit Schrauben.



HAUPTPLATINE INSTALLIEREN

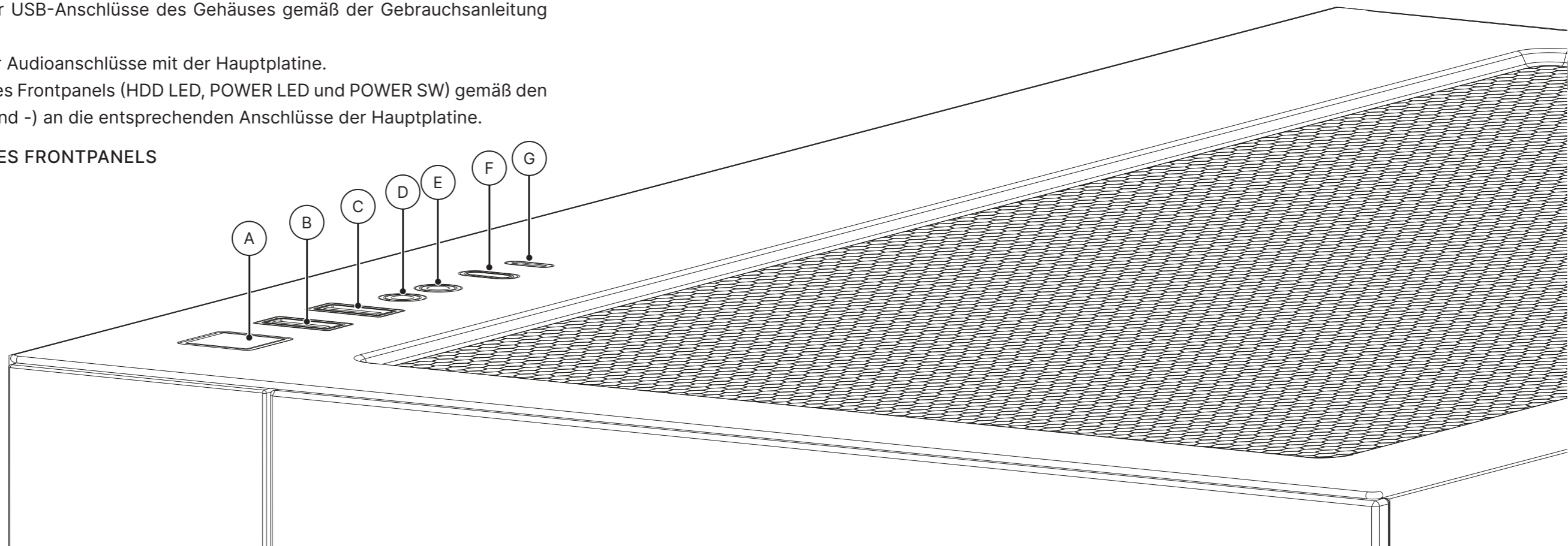
1. Installieren Sie das Anschlusspanel der Hauptplatine in den Schlitz auf der Rückseite des Gehäuses und drücken Sie es an die Stelle.
2. Legen Sie das Gehäuse vorsichtig auf die Seite und setzen Sie die Schrauben der Halterung der Hauptplatine entsprechend dem Typ der Hauptplatine und gemäß der Gebrauchsanleitung der Hauptplatine.
3. Setzen Sie die Hauptplatine vorsichtig in das Gehäuse und befestigen Sie es mit Schrauben.

Anschlüsse des Frontpanels verbinden

1. Verbinden Sie die Kabel der USB-Anschlüsse des Gehäuses gemäß der Gebrauchsanleitung der Hauptplatine.
2. Verbinden Sie das Kabel der Audioanschlüsse mit der Hauptplatine.
3. Verbinden Sie die Stecker des Frontpanels (HDD LED, POWER LED und POWER SW) gemäß den Polaritätsmarkierungen (+ und -) an die entsprechenden Anschlüsse der Hauptplatine.

ANSCHLÜSSE UND TASTEN DES FRONTPANELS

- A. Stromanzeige
- B. LED/Reset
- C. Mikrofon
- D. Kopfhörer
- E. USB-A 3.0
- F. USB-A 3.0
- G. Ein-/Aus-Taste



Verkkokauppa.com Oyj
Tyynenmerenkatu 11, 00220 Helsinki
<https://asiakaspalvelu.verkkokauppa.com>