

# COSORI

## Användarmanual

### Premium 5.5-Liters Airfryer

Modell: CP158-AF



Har du några frågor?

[Info@cosori.se](mailto:Info@cosori.se)

Mån–Fre, 08:00–18:00

## Innehållsförteckning

Paketinnehåll	2
Specifikationer	2
Viktiga Säkerhetsaspekter	3
· Säkerhetspunkter	3
· Allmän Säkerhet	4
· Medan du Tillreder	4
· Kontakt och sladd	4
Lär Känna Din Airfryer	5
Skärmdiagram	6
Skärmmeddelen	7
Vid Första Användningen	8
Provomgång	9
Tips Om Lådorna	9
Använda Airfryern	10
· Förvärmning	10
· Stekning	11
· Skaka Maten	14
· Matlagningsguide	15
· Fler Funktioner	16
Tillbehör	16
Skötsel och Underhåll	17
Felsökning	18
Garantiinformation	20
Kundtjänst	21

## Specifikationer

<b>Strömförsörjning</b>	AC 220V, 60Hz
<b>Påverkan</b>	1700 W
<b>Kapacitet:</b>	5,8 qt / 5,5 L (3-5 personer)
<b>Temperatur</b>	77°—205°C
<b>Tid</b>	1—60 min
<b>Dimensioner</b>	36,4 x 29,9 x 32,1 cm
<b>Vikt</b>	5,4 kg

## Paketet innehåller:

- 1 x Premium 5,5-Liters Airfryer
- 1 x Receptbok
- 1 x Snabbreferenshandbok
- 1 x Bruksanvisning
- 1 x Spjutstativ
- 5 x Spjut

# VIKTIGA SÄKERHETSASPEKTER

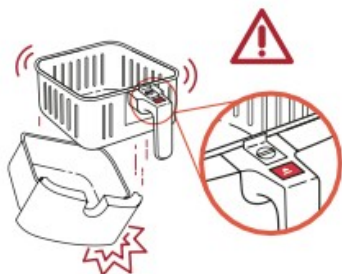
Följ grundläggande säkerhetsregler när du använder airfryern.

Läs alla instruktioner.

## Viktiga Säkerhetsföreskrifter



**Vidrör inte** heta ytor. Använd handtaget.



**Tryck bara** på lådutmatningsknappen medan lådorna ligger på ett plant underlag.

Handtaget är fastsatt på den inre lådan. När du trycker på lådutmatningsknappen **lösgörs** den yttre lådan.



**Blockera inte** några ventilationsöppningar. Het ånga frigörs genom öppningarna. Håll händerna och ansiktet borta från öppningarna.

- **Använd inte** reservdelar eller tillbehör från tredje part, eftersom det kan orsaka skador.
- **Använd ej** utomhus.

## Allmän Säkerhet

- Placera eller anslut inte airfryern i vatten eller vätska.
- Håll koll på barn nära airfryern.
- Dra ur kontakten när den inte används och före rengöring. Låt den svalna innan du sätter på eller tar av delar.
- Använd inte airfryern om den är skadad eller i närheten av gas- eller elbrännare.
- Var extremt försiktig när du flyttar airfryern (eller tar ut lådorna) om den innehåller het olja eller andra heta vätskor
- Rengör inte med stålull. Metallfragment kan bryta upp materialet och beröra elektriska delar, vilket ger risk för elektriska stötar.
- Placera ingenting på airfryern, förvara inte något i fritösen.
- Använd endast airfryern enligt beskrivningen i den här bruksanvisningen
- Ej avsedd för kommersiellt bruk. Endast hushållsbruk.

## Medan Du Tillreder

- En airfryer arbetar **uteslutande** med varmluft. Fyll **aldrig** lådor med olja eller fett.
- **Använd aldrig** airfryern utan att lådorna är på plats.
- **Placera inte** skrymmande livsmedel eller metallutrustning i airfryern.
- **Placera inte** papper, kartong, icke-värmebeständig plast eller liknande material i airfryern. Du kan använda smörpapper eller folie.
- **Lägg aldrig** smörpapper i airfryern utan mat. Luftcirkulationen kan orsaka att papper virvlar upp och vidrör värmepolar.
- **Använd alltid** värmebeständiga behållare. Var extremt försiktig om du använder behållare som inte är av metall eller glas.

## Kontakt och sladd

- Airfryern har en polariserad plugg (en spets är bredare än den andra), som endast passar in i ett polariserat uttag. Om kontakten inte passar, rotera kontakten. Om det fortfarande inte passar, använd inte kontakten i uttaget. Du får inte byta kontakt på något sätt.
- Låt inte strömsladden (eller förlängnings-sladden) hänga över kanten på ett bord eller en skiva, eller vidröra heta ytor.

### Elektromagnetiska fält (EMF)

Cosori airfryer uppfyller alla standarder gällande elektromagnetiska fält (EMF). Om den hanteras korrekt och enligt instruktionerna i denna bruksanvisning är apparaten säker att använda baserat på de vetenskapliga belägg som finns tillgängliga idag.

## SPARA DESSA INSTRUKTIONER

- Håll airfryern borta från brännbara material (gardiner, duk, osv.). Använd på en plan, stabil, värmebeständig yta på avstånd från värmekällor eller vätskor.
- Stäng omedelbart av och dra ur kontakten om du ser mörk rök sippra ut. Vit rök är normalt, orsakad av uppvärmning av fett eller stänk av mat, men mörk rök betyder att maten bränns eller att det finns ett kretsproblem. Vänta tills röken försvinner innan du drar ut lådorna. Om orsaken inte är bränd mat, kontakta **kundservice** (sidan 22).
- **Lämna inte** airfryern oövervakad medan den används.

# BEKANTA DIG MED COSORI AIRFRYER

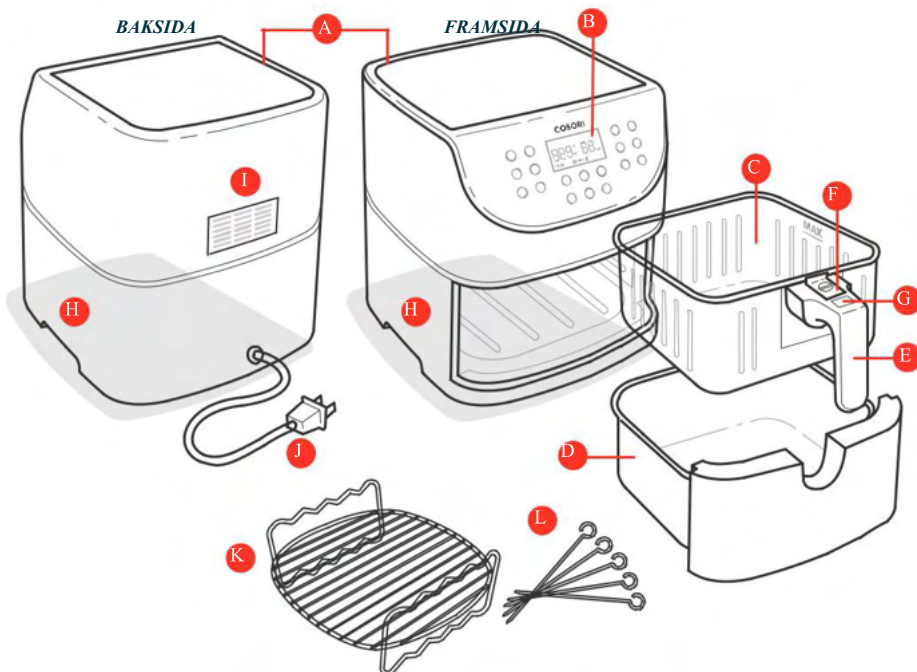
Cosori airfryer använder hastig 360° luftcirkulationsteknik för att laga mat med lite eller ingen olja. Den ger snabb, krispig och utsökt mat med upp till 85% färre kalorier än en traditionell fritös. Med lättanvända kontroller som kan styras med beröring, non-stick belagd matlåda och en enastående design, är Cosori airfryer en given vinnare.

## Airfryer Diagram



### Notera:

- **Försök inte** öppna toppen på airfryern. Det är inte ett lock.
- Lådorna är tillverkade av aluminiummetall med non-stick beläggning. De är PFOA-fria och BPA-fria.



- |                     |                               |                       |
|---------------------|-------------------------------|-----------------------|
| <b>A.</b> Luftintag | <b>E.</b> Lådhandtag          | <b>I.</b> Luftutlopp  |
| <b>B.</b> Pekskärm  | <b>F.</b> Skjutknappsskydd    | <b>J.</b> Nätsladd    |
| <b>C.</b> Innerlåda | <b>G.</b> Knapp – Lösgör låda | <b>K.</b> Spjutstativ |
| <b>D.</b> Ytterlåda | <b>H.</b> Airfryer handtag    | <b>L.</b> Spjut       |

# SKJERM DIAGRAM

**Notera:**

- När du trycker på en knapp för att använda en funktion eller ett program, lyser den upp i blått för att visa att den är aktiv.

[Figur 1.1]

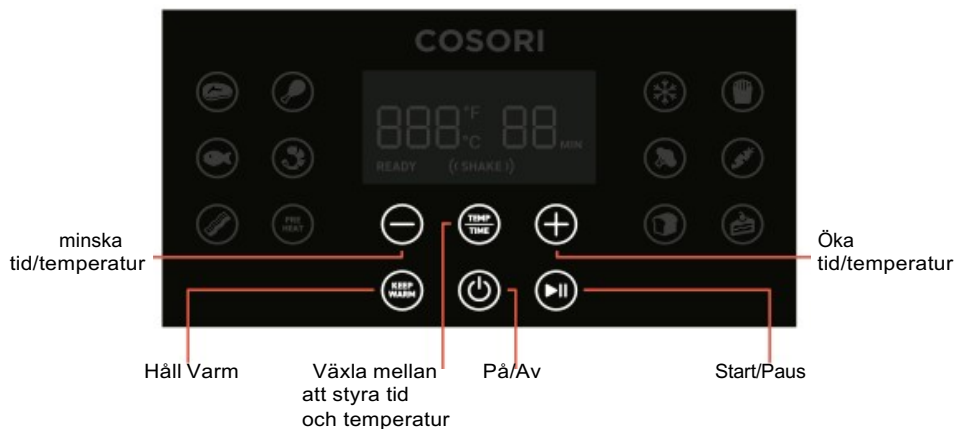


Figur 1.1

## Förhandsinställningar

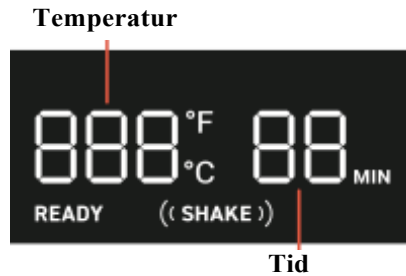


## Kontrollpanelen

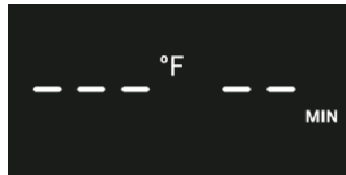


# SKÄRMDIAGRAM

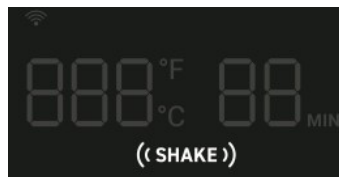
## Skärm



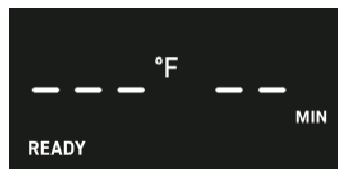
## SKÄRMMEDDELANDEN



Tillredningsprogrammet är avslutat.



Påminnelse om att skaka eller vända maten.



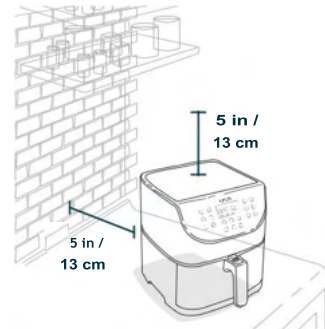
Airfryern är förvärmad och klar för matlagning.

# FÖRE FÖRSTA ANVÄNDNING

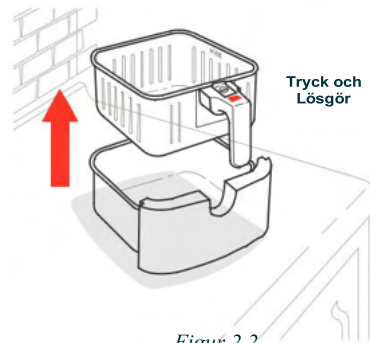
## Inställning:

1. Ta bort allt emballage från airfryern, inklusive tillfälliga klistermärken.
2. Placera airfryern på en stabil, jämn, värmebeständig yta. Håll den borta från områden som kan skadas av ånga (t.ex. väggar eller skåp).

**Obs!** Se till att det finns 13 cm utrymme bakom och ovanför luftfritösen. [Figur 2.1] Säkerställ att det finns tillräckligt med utrymme för att ta ut lådorna.



3. Dra i handtaget för att ta bort lådorna. Ta bort all plast från lådorna.
4. Tryck på lådutmatningsknappen för att separera den inre lådan från den yttre lådan. [Figur 2.2]
5. Diska båda lådorna noggrant i antingen en diskmaskin eller med en icke slipande svamp.
6. Tvätta insidan av fritösen med en lätt fuktad trasa. Torka sedan med papper eller en handduk.
7. Sätt tillbaka lådorna i airfryern.



Figur 2.2



## Provomgång

En provomgång hjälper dig att lära känna airfryern och säkerställa att den fungerar som den ska.

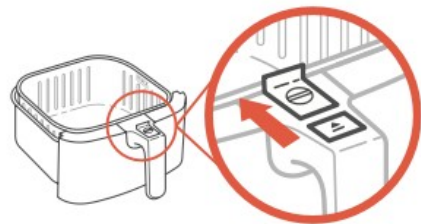
1. Se till att airfryer-lådorna är tomma och anslutna till airfryern.
2. Tryck på **PRE HEAT**. Skärmen visar "205 °C" och "5 MIN".
3. Tryck på **▶▶** för att påbörja förvärmning. När förvärmningen är klar piper fritösen.
4. Dra ut lådorna och låt svalna i 5 minuter. Placera sedan de tomma lådorna i airfryern.
5. Tryck **🍖** för att välja förhandsinställd biff. Skärmen visar "205 °C" och "6 MIN".
6. Tryck på **Temp/Time** två gånger. Tiden blinkar på skärmen. Tryck på **—** knappen en gång för att ändra tiden till 5 minuter.
7. Tryck **▶▶** för att starta. När du är klar piper airfryern.
8. Dra ut lådorna. Låt lådorna svalna helt i 10-30 minuter.

## Tips För Lådorna

- **Separera endast** lådorna för rengöring eller efter tillagning.
- Skjutknappskyddet täcker avtryckaren för att förhindra oavsiktlig utmatning. Tryck knappskyddet framåt för att komma åt lådutmatningsknappen... [Fig. 2.3]
- **Tryck aldrig** på lådutmatningsknappen när du bär lådorna.
- **Tryck bara** på lådutmatningsknappen när lådorna ligger plant på en bänk eller på någon annan plan och värmebeständig yta.
- Handtaget är fäst på den inre lådan, inte den yttre lådan [figur 2.2].  
När du trycker på lådutmatningsknappen, **lossnar** den yttre lådan.

### Notera:

- **Skruva inte** av lådhandtaget från lådorna
- *Tillbehörspaketet kan enkelt beställas på **vår hemsida**.*




Figur 2.3


# ANVÄNDA AIRFRYERN

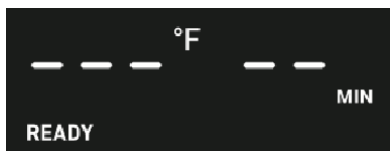
## Förvärma

Vi rekommenderar förvärmning innan du lägger mat i fritösen, om den inte redan är varm. Maten blir inte lika grundligt stekt utan förvärmning.

1. Anslut till vägguttaget och tryck på  knappen.
2. Tryck på **PRE HEAT**. Skärmen ska nu visa "205 °C" och "5 MIN".
3. Tryck eventuellt på **+** eller **—** knapparna för att ändra temperaturen. Tiden justeras automatiskt.

Temperatur	Tid
400 °F / 205 °C	5 minuter
390 °F / 199 °C	5 minuter
380 °F / 193 °C	5 minuter
370 °F / 188 °C	4 minuter
360 °F / 182 °C	4 minuter
350 °F / 177 °C	4 minuter
340 °F / 171 °C	4 minuter
330 °F / 166 °C och under	3 minuter

4. Tryck  för att påbörja förvärmning.
5. När förvärmningen är klar piper airfryern 3 gånger. Skärmen ska visa:

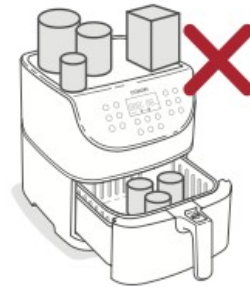


**Obs!** Om du inte trycker på några knappar under 3 minuter, kommer airfryern radera alla inställningar och gå in i vänteläge.

## Stekning

### Notera:

- **Placera inget** på airfryern. Detta stör luftflödet och orsakar dåliga resultat för luftstekning. [Figur 3.1]
- En airfryer är inte en traditionell frittös. **Fyll inte** lådorna med olja, stekfett eller någon form av vätska.
- När du tar ut lådorna ur airfryern, måste du var uppmärksam på het ånga och **tryck inte** på lådutmatningsknappen.



Figur 3.1

### Förhandsinställningar:

- Du kan justera tid (1-60 minuter) och temperatur (170° - 400 °F / 77° - 205 °C).
- Resultaten kan variera. Ta en titt i vår receptbok för att se en guide över hur man anpassar förhandsinställningarna för perfekta resultat.

Förhandsinställning	Symbol	Standardtemperatur	Standardtid (minuter)	Vibr.-påminnelse?*
Biff		400 °F / 205 °C	6 minuter	-
Kyckling		380 °F / 193 °C	25 minuter	-
Skaldjur		350 °F / 177 °C	8 minuter	-
Räkor		370 °F / 188 °C	6 minuter	((VIBRATION))
Bacon		320 °F / 160 °C	8 minuter	-
Frysmat		350 °F / 177 °C	10 minuter	((VIBRATION))
Strips**		380 °F / 193 °C	25 minuter	((VIBRATION))
Grönsaker		300 °F / 149 °C	10 minuter	((VIBRATION))
Rotfrukter		400 °F / 205 °C	12 minuter	((VIBRATION))
Bröd		320 °F / 160 °C	8 minuter	-
Efterrätt		300 °F / 149 °C	30 minuter	-
Förvärma		400 °F / 205 °C	5 minuter	-
Håll varm		170 °F / 77 °C	5 minuter	-

## Förhandsinställda Program

Att använda en förhandsinställning är det enklaste sättet att laga din mat. Förhandsinställningar är programmerade med en idealisk tid och temperatur för att tillreda specifika maträtter.

1. **Förvärm din airfryer** (se sidan 10)
2. När airfryern visar "**READY**", kan du lägga i mat i lådorna.
3. Välj ett förhandsinställt tillredningsprogram (se sidan 11)
4. Anpassa eventuellt temperatur och tid. Du kan göra detta när som helst under tillagningen.

- a. Tryck på **Temp/Time** en gång. Temperaturen kommer blinka på skärmen. Tryck på **+** eller **-** för att ändra temperaturen. (170°—400 °F / 77°—205 °C).
- b. Tryck på **Temp/Time** en andra gång. Tiden ska nu blinka på skärmen. Tryck på **+** eller **-** knapparna för att ändra tid (1—60 minuter).

**Obs!** För att snabbt öka eller minska tid eller temperatur, tryck och håll in **+** eller **-** knapparna.

5. Tryck på **▶▶** för att starta matlagningen.
6. När du använder vissa förhandsinställningar visas vibrationspåminnelsen halvvägs genom tillagningstiden. Airfryern piper 5 gånger och "(SHAKE)" blinkar på skärmen.
  - a. Ta ut lådorna ur airfryern och se upp för het ånga. Airfryern slutar laga mat automatiskt. Skärmen stängs av tills lådorna byts ut.
  - b. Skaka eller vänd maten. Var försiktig så att du inte trycker på lådutmatningsknappen.

- c. Lägg lådorna i airfryern.

**Obs!** Se **skakning av livsmedel** (sidan 14).

7. Airfryern piper 3 gånger när den är färdig. Skärmen visar:



8. Tryck eventuellt på **Keep Warm** om det behövs. Tryck på **+** eller **-** knapparna för att ändra tid (1—60 minuter).
9. Ta ut lådorna ur airfryern, se upp för het ånga.
10. Ta bort innerlådan från ytterlådan för att servera maten.

### Vid separering av lådorna:

- a. Säkerställ att lådorna vilar på en plan yta.
  - b. Se efter om het olja eller fett ansamlats i ytterlådan. För att undvika stänk, dränera oljan innan du byter ut innerlådan. [Figur 4.1]
11. Låt den svalna före rengöring.



Figure 4.1

## Manuell Tillredning

1. **Förvärm din airfryer** (se sidan 10)
2. När airfryern visar "**READY**", kan du lägga ner mat i lådorna.
3. Ställ in temperatur och tid. Du kan ändra detta när som helst under tillagningen.
  - a. Tryck på **Temp/Time** en gång. Temperaturen kommer blinka på skärmen. Tryck på **+** eller **-** för att ändra temperaturen. (170°—400 °F / 77°—205 °C).
  - b. Tryck på **Temp/Time** en andra gång. Tiden ska nu blinka på skärmen. Tryck på **+** eller **-** knapparna för att ändra tid (1—60 minuter).

**Obs!** För att snabbt öka eller minska tid eller temperatur, tryck och håll ned **+** eller **-** knapparna.

4. Tryck på **▶||** för att starta matlagningen.

### Notera:

- När du lagar mat manuellt kommer ingen påminnelse om att skaka. Du bör fortfarande skaka eller vända vissa maträtter.
- För vibrationspåminnelse, välj ett förhandsinställt program med påminnelsen (se sidan 14) och ändra tid och temperatur efter behov.

5. Airfryern piper 3 gånger när den är färdig. Skärmen visar:



6. Tryck eventuellt på **Keep Warm** om det behövs. Tryck på **+** eller **-** knapparna för att ändra tid (1—60 minuter).
  7. Ta ut lådorna ur airfryern, se upp för het ånga.
  8. Ta bort innerlådan från ytterlådan för att servera maten.
- Vid separering av lådorna:**
- a. Säkerställ att lådorna vilar på en plan yta.
  - b. Se efter om het olja eller fett ansamlats i ytterlådan. För att undvika stänk, dränera oljan innan du byter ut innerlådan. [Figur 4.1]
9. Låt den svalna före rengöring.

# Skaka Maten

## Hur Ska Du Skaka?

- Ta ut lådorna ur airfryern under tillagningen och skaka, rör om eller vänd maten.

### A. Att skaka mat:

1. Håll lådorna direkt ovanför en värmebeständig yta av säkerhetsskäl. Tryck inte på lådutmatningsknappen.
2. Skaka lådorna.

### B. Om korgarna är för tunga att skaka:

1. Placera lådorna på en värmebeständig hållare eller yta.
2. Separera lådorna från varandra. Säkerställ att det inte droppar vätska från innerlådan.
3. Skaka innerlådan försiktigt.

**Obs!** Använd inte den här metoden om det finns risk för stänk av heta vätskor.

### C. Om lådorna är för tunga att skaka och det finns heta vätskor inuti:

1. Placera lådorna på en värmebeständig hållare eller yta.
  2. Använd en stekspade för att blanda eller vända maten.
- När du tar ut lådorna kommer airfryern att sluta laga mat automatiskt. Som en säkerhetsfunktion stängs skärmen av tills lådorna sätts in igen.
  - När du matar in lådorna igen återupptas matlagningen automatiskt.
  - Undvik att skaka längre än 30 sekunder, eftersom airfryern kan börja svalna.

## Vad Ska Du Skaka?

- Små maträtter som staplas behöver vanligtvis skakas, till exempel strips eller nuggets.
- Om du inte skakar kanske maten inte blir krispig eller jämnt tillagad.
- Du kan vända andra maträtter, till exempel nötkött, för att säkerställa jämn stekskorpa.

## När Ska Du Skaka?

- Skaka eller vänd maten en gång halvvägs in i tillagningsprocessen.
- Vissa förhandsinställningar använder Vibrationspåminnelse (se förhandsinställda inställningar, sidan 14).

## Vibrationspåminnelse

- Vibrationspåminnelsen varnar dig med 5 pip och "((SHAKE))" blinkar på skärmen.
- Om du inte tar ut lådorna piper vibrationspåminnelsen igen efter 1 minut och skärmen visar en solid "((SHAKE))".
- Vibrationspåminnelsen försvinner när du tar ut lådorna.

## Matlagningsguide

### Överfyllning

- Om lådan är överfylld kommer maten att tillredas ojämnt.
- Maten ska inte fyllas över "MAX"-linjen i innerkorgen. [Figur 5.1]



Figur 5.1

### Användning Av Olja

- När du lägger till en liten mängd olja till maten blir det krispigare. Använd inte mer än 2 msk / 30 ml olja.
- Oljesprayen är väl lämpad för att applicera små mängder olja jämnt över alla livsmedel.

### Mattips

- Du kan laga fryst mat eller varor som annars tillreds i ugnen.
- För att göra kakor, paj eller mat som är fylld med smör, lägg maten i en värmebeständig behållare innan du placerar det i lådan.
- När du lagar mat med mycket fett kommer det att droppa fett till botten av lådan  
Håll ur fettet i lådan efter tillagning för att undvika rökutveckling.
- Flytande marinerad mat genererar stänk och rökutveckling. Se till att torka dessa livsmedel innan du tillreder dem.

### Strips

- Tillsätt  $\frac{1}{2}$ —1 msk / 15 ml olja för sprödhet.
- När du lagar strips av rå potatis, lägg dem först i vatten i 15 minuter för att avlägsna stärkelse innan du tillagar det. Torka av med en handduk innan du tillsätter olja.

## Fler Funktioner

### Växla Temperaturenheter

- Tryck och håll ner **Temp/Time** i 3 sekunder.
  - Airfryern piper en gång, och temperaturenheten ändras från Fahrenheit till Celsius.
  - Upprepa denna process för att byta tillbaka till Fahrenheit.

### Pausa

- Tryck på **▶** för att avbryta matlagningen temporärt. Airfryern stoppar uppvärmningen och **▶** blinkar tills du trycker **▶** för att återuppta tillagningen.
  - Efter 30 minuters inaktivitet stängs airfryern automatiskt av.
  - Den här funktionen låter dig stoppa matlagningen utan att ta ur lådorna från airfryern.

### Återuppta Matlagningen Automatisk

- Om du drar ut lådorna kommer airfryern avsluta tillredningen automatiskt. Skärmen stängs tillfälligt av som en säkerhetsåtgärd.
- När du skjuter in lådorna i airfryern igen kommer den automatiskt återuppta tillredningen baserat på dina tidigare inställningar.

### Automatisk Avstängning

- Om airfryern inte har några aktiva tillredningsprogram kommer airfryern att radera alla inställningar och stänga av sig själv efter 3 minuter utan aktivitet.

### Överhettningsskydd

- Om airfryern överhettas stängs den automatiska av som en säkerhetsåtgärd.
- Låt airfryern svalna helt innan du använder den igen.

# TILLBEHÖR

---

Du kan köpa tillbehör till din airfryer direkt i vår webbutik. Gå till [cosori.se](https://www.cosori.se) för mer information.



# SKÖTSEL OCH UNDERHÅLL

## Notera:

- Rengör alltid matlådorna och insidan efter användning.
- Folie på insidan av lådan gör rengöringen lättare.

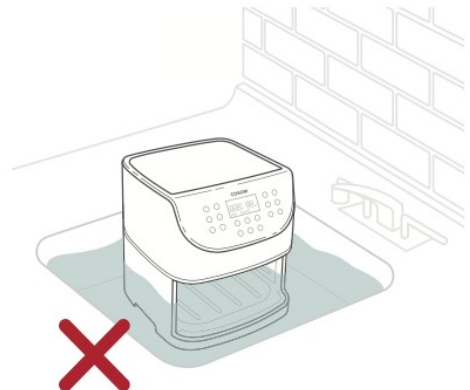
1. Stäng av airfryern och dra ut kontakten. Låt den svalna helt före rengöring.
2. Torka av utsidan av airfryern med en fuktig trasa, vid behov.
3. Lådorna tål diskmaskinstvätt. Du kan också diska lådorna med varmt vatten, diskmedel och en svamp som ej slipar.

**Obs!** Lådorna har en non-stick beläggning. Undvik metallutrustning och slipande rengöringsmedel.

4. För fett som är svårt att få bort:
  - a. Blanda 2 msk / 30 ml bakpulver och 1 msk / 15 ml vatten i en liten skål för att bilda en bredbar blandning.
  - b. Använd en svamp för att sprida blandningen i lådorna och skrubba sedan. Låt lådorna stå i 15 minuter innan du sköljer dem med vatten.
  - c. Diska lådorna med diskmedel och vatten före användning.

5. Rengör insidan av airfryern med en lätt fuktad, icke-slipande svamp eller trasa. Lägg den inte i vatten.  
[Figur 6.1] Rengör värmesspolen om det behövs för att avlägsna matrester.
6. Torka av före användning.

**Obs!** Se till att värmebatteriet är helt torrt innan du slår på airfryern.



Figur 6.1

# FELSÖKNING 1.1

Problem	Möjlig lösning
Airfryern startar inte.	Försäkra dig om att airfryern är ansluten till eluttaget.
	Skjut in lådorna ordentligt i airfryern.
Maten är inte helt genomstekt.	Lägg mindre mängder mat i innerlådan. Om lådan är överfull kommer ingredienserna inte bli genomstekta.
	Ställ in en högre temperatur, eller låt maten tillredas längre.
Maten tillagas ojämnt.	Ingredienser som är staplade ovanpå varandra eller nära varandra måste skakas eller vändas under tillagningen (se <b>skakning av mat</b> , sidan 14).
Maten är inte krispig efter tillagning.	Spraya eller pensla en mindre mängd olja på maten för att öka sprödheten (se <b>matlagningssguiden</b> , sidan 15).
Strips friteras inte ordentligt.	Se <b>strips</b> , sidan 15.
Lådorna glider inte in ordentligt i airfryern.	Se till att lådorna inte är överfyllda med mat.
	Försäkra dig om att den inre lådan sitter ordentligt inuti den yttre lådan.
Vit rök sipprar ut från airfryern.	Airfryern kan producera lite rök när den används för första gången. Det är helt normalt.
	Försäkra dig om att lådorna och insidan av airfryern är ordentligt rengjorda utan fett och matrester.
	Tillredning av feta livsmedel kommer få olja att läcka ut till den yttersta lådan. Denna olja kommer att producera vit rök och lådorna kan vara varmare än vanligt. Detta är normalt och bör inte påverka matlagningen. Hantera lådorna med försiktighet.
Mörk rök sipprar ut ur airfryern.	Dra ur kontakten direkt. Mörk rök betyder antingen att maten brinner eller att det är ett kretsproblem. Vänta tills röken har försvunnit innan du drar ut lådorna. Om orsaken inte är bränd mat, kontakta kundtjänst (sidan 22).

# FELSÖKNING 1.2

---

<b>Problem</b>	<b>Möjlig lösning</b>
<b>Airfryern luktar plast.</b>	Varje airfryer kan lukta plast från tillverkningsprocessen. Detta är helt normalt. Följ instruktionerna för "före första användning" (sidan 9) för att bli av med plastlukten. Om det fortfarande luktar plast, kontakta kundtjänst (se sidan 22).
<b>Skärmen visar felkoden "E1".</b>	Det finns en öppen krets i temperaturmonitorn. Kontakta kundtjänst (se sidan 22).
<b>Skärmen visar felkoden "E2".</b>	Det finns en kortslutning i temperaturmonitorn. Kontakta kundtjänst (se sidan 22).

Om ditt problem inte finns med i listan, vänligen kontakta kundtjänst (se sidan 22)

# GARANTIINFORMATION

Allmän information	
<b>Produktnamn</b>	Premium 5,5-Liters Airfryer
<b>Modell</b>	CP158-AV
<b>Garanti</b>	2 år
<i>För din egen referens rekommenderar vi starkt att du registrerar ditt inköpsdatum och order-ID.</i>	
<b>Inköpsdatum</b>	
<b>Order-ID</b>	

## VILLKOR

Cosori.se garanterar att alla produkter är av högsta kvalitet i material, hantverk och service, med verkan från inköpsdatum till slutet av garantiperioden.

Cosori.se kommer att ersätta alla produkter som bekräftats vara defekta på grund av tillverkarfel baserat på kvalifikation. Återbetalningar gör tillgängliga inom de första 30 dagarna efter köpet. Återbetalningar är endast tillgängliga för den ursprungliga köparen av produkten. Denna garanti gäller endast personligt bruk och omfattar inte produkter som har använts för kommersiella ändamål, uthyrning eller andra användningsområden för vilka produkten inte är avsedd.

Denna garanti kan inte överlåtas. Cosori.se ansvarar inte på något sätt för eventuella skador, förluster eller olägenheter som orsakas av utrustningsfel eller av försumlighet av användaren, missbruk eller användning som inte överensstämmer med bruksanvisningen.

## Denna garanti gäller inte vid följande:

- Skador på grund av missbruk, olycka, förändringar, manipulering eller skadegörelse.
- Felaktigt eller otillräckligt underhåll.
- Oövervakad användning av barn under 18 år.

Cosori.se åtar sig inget ansvar för eventuella skador orsakade på grund av användning av produkten till annat än den avsedda användningen, eller för annat än vad som föreskrivs i bruksanvisningen.

## Defekta produkter och returer

Om produkten visar sig vara defekt inom den angivna garantiperioden, vänligen kontakta kundtjänst via [info@cosori.se](mailto:info@cosori.se). Släng inte produkten innan du kontaktat oss. När vår kundtjänst har godkänt din förfrågan måste du antingen returnera produkten, eller skicka in begärd dokumentation.

# KUNDTJÄNST

---

## Vi Finns Här För Att Hjälpa Till

Om du stöter på problem eller har några frågor om din nya produkt, vänligen kontakta vår hjälpsamma kundtjänst.

**Cosori.se**

Fabriksgatan 3  
533 33 Götene  
Sverige

**E-post:** [Info@cosori.se](mailto:Info@cosori.se)

**Kundtjänst**

Mån–Fre, 08:00–16:00

# VISA OSS VAD DU LAGAR

---

Vi hoppas att den här bruksanvisningen har varit användbar. Vi ser fram emot att se dina fantastiska resultat och vi hoppas att du delar bilder på sociala medier! Välj en av plattformarna nedan och glöm inte hashtaggen #Cosorimat.

**#Cosorimat**



**@Cosorisverige**

